

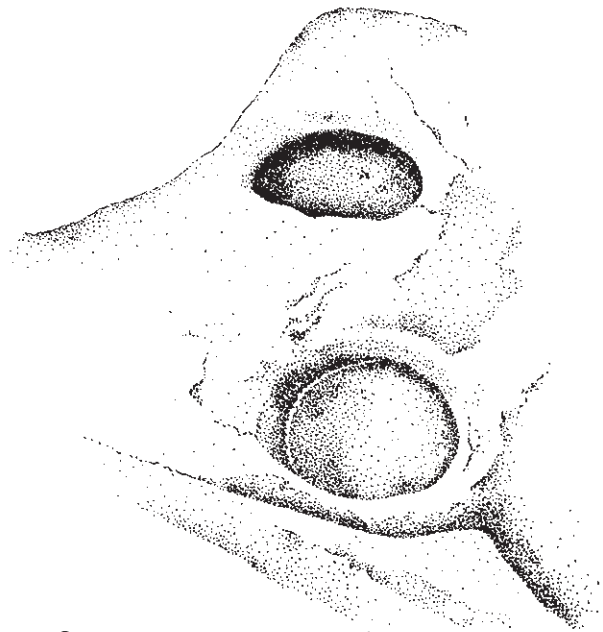
Ramsvikslandet



Välkommen till Ramsvikslandet

Till största delen består Ramsvikslandet av vidsträckta klippområden omväxlande med ljungedar, fukthedar och mindre våtmarker. I skyddade dalgångar finns också hävdade ängar som ramas in av täta lövsnår. I den östra delen ligger några mindre gårdar med gamla odlingsmarker och här finns rester av ädellövskogar där eken dominerar. Berggrunden består av röd bohusgranit med insprängda gångar av diabas, rombporfyr och pegmatit och området har mycket riktigt fått namnet "Klippornas rike". Det maritima klimat är liksom kreatursbetet, slåttern, det småskaliga jordbruket och de rikligt förekommande skalmarkerna viktiga förutsättningar för en rik flora.

Mitt under depressionen på 1930-talet sprängdes och grävdes den sex kilometer långa Sotenkanalen som ett beredskapsarbete för att kustsjöfarten skulle slippa gå i det illa beryktade farvattnet Soten med sina farliga grynnor och skär utanför Ramsvikslandet. Kanalen skiljer det längst i väster liggande Ramsvikslandet från fastlandet på Sotenäset. Numera är den en uppskattad och ofta frekventerad inomskärsled för fritidsbåtar. En svängbro förbinder halvön med fastlandet.



Jättegrytor

Möten mellan stort och smått

På Ramsvikslandet möts det storslagna, till synes evigt beständiga och det spåda, sköra och förgängliga i de av is och hav formade granitklipporna och de på strandängarna växande små örterna. På den av väder och vind exponerade västsidan är de saltstänkta vackert röda granitklipporna inte ens bevuxna med lavar och här är det lätt att studera isens spår i de märkligaste hållskulpturer i form av jättegrytor och rundhällar. Isräfflor, skärtråg och svallad morän är andra lämningar och i fantasin är det fascinerande att försöka föreställa sig isens framfart över landskapet.

Haby bukt

På öppna vindpinade strandängar, exempelvis på torrängen vid Haby bukt, kan man knäböjande och gärna utrustad med en lupp, studera den lågvuxna floran. Redan i april blommar några centimeter höga stenkrassingar i öppna skalgropar. Den i Bohuslän så ovanliga sandviolen blommar med ljusst violetta blommor under en kort tid i slutet av månaden och följs sedan av skarpt gulblommande småfingerört och släktingen

vårfingerört vars kronblad är för sedda med orange fläckar. Strandtrift, lokalt kallad strandgossar eller strandpiltar, målar under våren marken rosa och vissa år slösar styvmorsviolen överdådigt med färgerna blått, gult och vitt.

En hel rad andra arter följer och mitt i sommaren kan kustrutans små blommor som saknar kronblad studeras. Växten har istället många, långa och väl synliga ståndare och ett sirligt gracilt bladverk.

Skirt vitblommande vildlin som senare får klotformiga linfrökapslar i miniatyr, växer sida vid sida med lågvuxen knutnarv. Växten har groddknoppar i bladvecken vilket gör att stjälken ser ut att vara försedd med en rad små knutar. Intill finner man kanske enstaka exemplar av rosablommande kustarun bland salttåg och ryltåg.

Gentianaväxter

Ända in i september kan den sällsynta och minskande ängsgentianan blomma här. Anmärkningsvärt är att man har funnit en hel rad gentianaväxter på Ramsvikslandet. Förutom den nu nämnda kan man hitta sumpgentiana som uppträder mycket oregelbundet samt fältgentiana och kustgentiana som båda är starkt minskande. Till växtfamiljen hör också redan nämnd kustarun och dvärgarun som till skillnad från den förra saknar bladrosett.



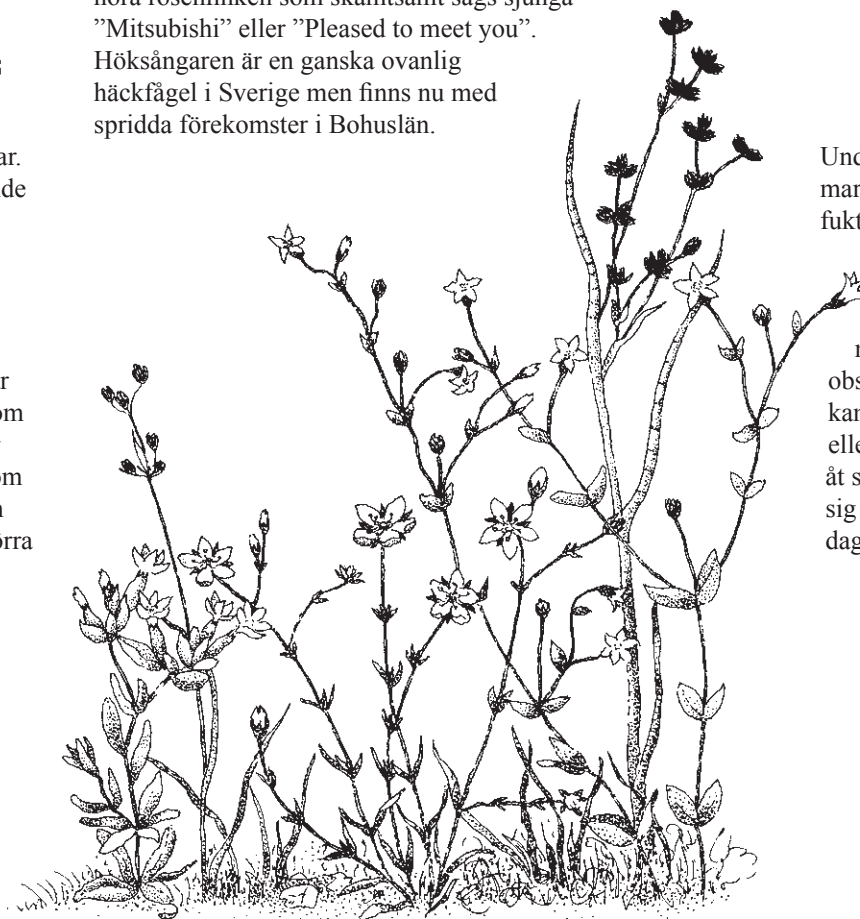
Kustruta

Hällingedalen och Soteskogsmynen

Nordväst om parkeringsplatsen vid Haby bukt ligger en dalgång omgiven av branta bergssidor som sträcker sig in mot Soteskogsmynen. Hällingedalen och myren hyser en rik flora och bland växterna kan nämnas granspira, låsbräken samt orkidéerna jungfru Marie nycklar, nattviol och korallrot. Vid Soteskogsmynen finns torpgrunder och stengårdsgårdar som vittnar om äldre tiders jordbruk. Här blommar gullvivor om våren och vid myren växer vippstarr.

Fåglar och andra flygfän

På Ramsvikslandet häckar för bohuskusten typiska arter som skärpiplärka, stenskvätta, sädesärla och hämpling. I träd- och buskbevuxna sumpiga partier kan man få se och höra rosenfinken som skämtsamt sägs sjunga "Mitsubishi" eller "Pleased to meet you". Höksångaren är en ganska ovanlig häckfågel i Sverige men finns nu med spridda förekomster i Bohuslän.



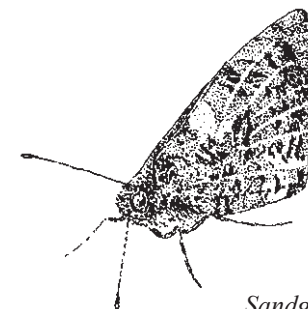
Kustarun, salttåg, knutnarv, ryltåg och vildlin

Särskilt när höstens kraftigare pålandsvindar driver havsfåglar nära land kan man få se stormfågel, havssula och tretåig mås. En bra observationsplats är Sote huvud där också stormsvala, grålira, storlabb och alkor visar sig under gynnsamma förhållanden. Storskarv och lommar ses ofta fiskande och då och då passerar havsänder som sjöorre, alfågel och svärta. I en lagun innanför Haby bukt rastar ofta olika arter av vadare och i öppna våtmarker bland bergen kan man stöta på rastande simänder. Under senhöst och vinter finns goda chanser att få se steglits, vinterhämling, berglärka och snösparv.



Sädesärla

Under hög- och sensommar fladdrar mindre flygfän över markerna. Då avpatrullerar trollsländor och flicksländor fuktigare marker och fjärilar som olika blåvingar, citronfjäril, kålfjäril och stor ängssmygare söker sig till blommande växter. Den skygga och snabbflygande sandgräsfjärilen kastar sig hit och dit i luften för att plötsligt slå sig ner där den helt smälter samman med underlaget. Den observante kan ändå upptäcka de i brunt, grått och vitt kamouflagetecknade vingarna då fjärilen sitter på klipporna eller ljungen. Fjärilens larver lever på olika slags gräs och borrar sig sedan ner i marken där den förpuppar sig vilket är unikt för dagfjärilar.

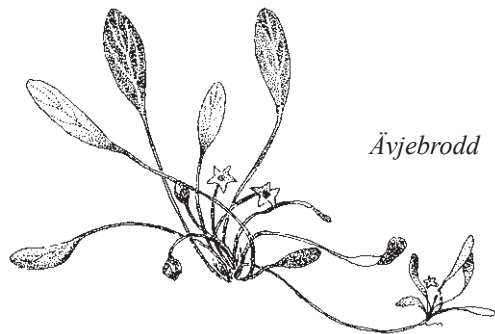


Sandgräsfjäril

Fykan och Sote Bonde

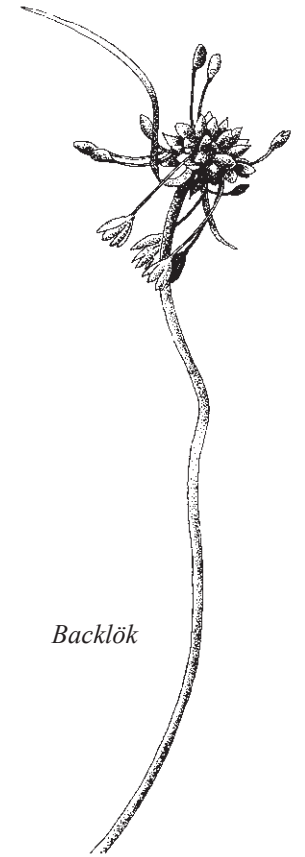
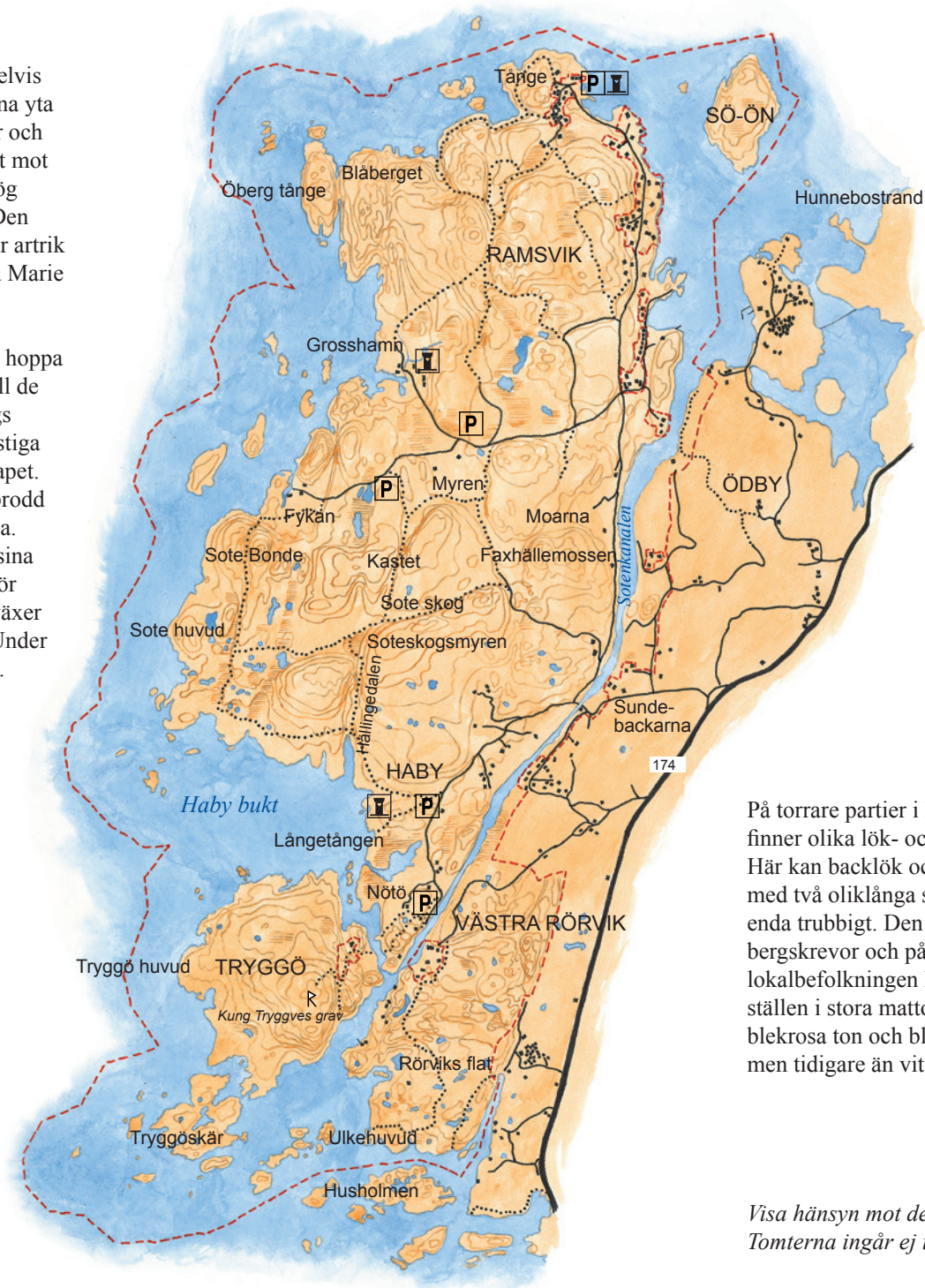
Vid Fykan finns en parkeringsplats som kan tjäna som utgångspunkt för vandringar i området. Man kan exempelvis välja att traska vägen åt sydväst förbi Vattnemyrens öppna yta som kallas Näckrosdammen. I vägkanten växer slokstarr och gulblommande krissla och snart öppnar sig landskapet ut mot havet, Fykans ängsmark och Sote Bonde, en 58 meter hög bergknalle som utgör ett bra landmärke för sjöfarande. Den södra delen av ängsmarken som sköts med årlig slåtter är artrik och här växer till exempel kärrvial, ängsruta och jungfru Marie nycklar.

Vandrar man så vidare västerut får man bereda sig på att hoppa och klättra på stenar och klippor för att kunna nå fram till de blankslipade röda granithällarna och sedan fortsätta längs kustlinjen till Sote huvud. Man kan också från väster bestiga Sote Bonde som erbjuder en fin utsiktsplats över landskapet. I grunda hållkar på klipporna kan man hitta ettårig ävjebrodd som fått sitt namn efter växtplatsen då ävja betyder gyttja. Det är en liten rosettväxt med rotsläende utlöpare. Med sina långa skaft liknar bladen spatlar och man får titta noga för att upptäcka den lilla vitaktiga kronan. De plantor som växer under vattenytan har trådmala blad och slutna kronor. Under torrsumrar då hållkaren torkar ut ser man inte till växten.



Ävjebrodd

- reservatsgräns
- stig
- P** parkering
- T** toalett



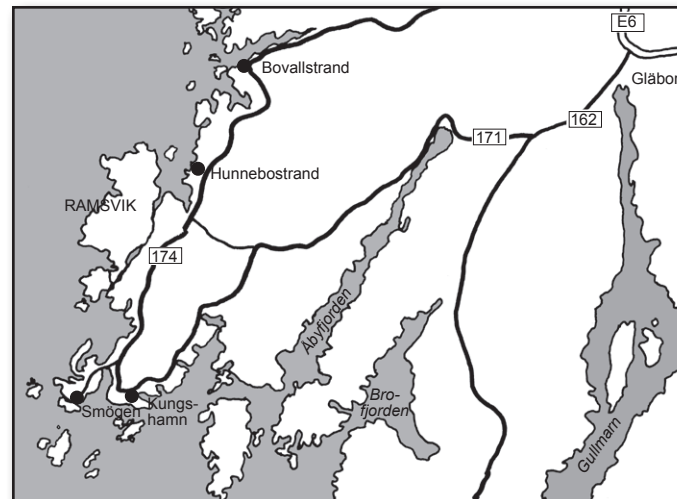
Backlök

På torrare partier i kanten mot bergknallarna i området finner olika lök- och fetbladsväxter fäste för sina rötter. Här kan backlök och sandlök stå sida vid sida, den förra med två oliklånga spretiga hölsterblad, den senare med ett enda trubbigt. Den mycket vanliga kärleksörten växer i bergskrevor och på hållmarker. Engelsk fetknopp, som av lokalbefolkningen helst kallas bohusfetknopp, växer på sina ställen i stora mattor i området. Den är vitblommig ofta med en blekrosa ton och blommar ungefär samtidigt som gul fetknopp men tidigare än vit fetknopp.

Visa hänsyn mot de boende på Ramsvikslandet. Tomterna ingår ej i naturreservatet.

Kung Trygges grav

Genom att ta sig över sundet mellan Nötö och Tryggö och sedan upp på toppen av ett ovanligt väl bevarat röse kan man få en mäktig utsikt över omgivningarna. Röset, som är 3 meter högt och cirka 20 meter i diameter, stammar enligt arkeologerna från bronsåldern, det vill säga 1000 år före Kristi födelse. Men Snorre Sturlasson berättar att här begravdes kung Tryggve år 963 efter att svekfullt ha mördats av sin kusin Gudröd. Tryggve var sonson till den mer namnkunnige norske kungen Harald Hårfäger och far till Olav, kung över hela Norge och den som lät införa kristendomen i Norden.



Hitta hit

Ramsvikslandet ligger på västsidan om Sotenäset och mitt i ett av Bohusläns populäraste turistområden. Området är lättillgängligt med flera stora parkeringsplatser och erbjuder fina möjligheter till bad och vandringar. De bästa badplatserna är belägna vid Haby bukt och på Tryggö.



Västkoststiftelsen

NATURVÅRD & FRILUFTSLIV

www.vastkoststiftelsen.se

I samarbete med
Länsstyrelsen Västra Götalands län
och Västra Götalandsregionen

Text: Ulla Åshede
Illustrationer: Kerstin Hagstrand-Velicu
2014